



ESLH-2008-01978/Ha-42

*Kaj/ONE*

Oikeushallinto-osasto

12.3.2008

Vantaan kaupunki, kaupunginkanslia, kirjaamo Asematie 7, 01300 VANTAA

Sipoon kunta, kirjaamo, Iso kylätie 18, 04130 SIPOO

Helsingin kaupunki, hallintokeskus, kirjaamo, PL 1, 00099 HELSINKI

Khs dnro	2008-738/009
Str dnro	
Saap./Anl.	13-03-2008

Viite Kuntajakoesitys

Asia Kuntajakolain 7 §:ssä säädettyjen lausuntojen ja huomautusten toimittaminen lääninhallitukselle

Etelä-Suomen lääninhallitus toimittaa ohessa kuntajakoesityksen asiakirjat osoitekohdassa mainittuihin kuntiin.

Kuntajakolain 7 §:n 2 momentissa säädetään seuraavaa: *"Asianomaisten kuntien on annettava esityksestä tai aloitteesta sekä sitä koskevista huomautuksista lausuntonsa. Kunnan lausunto ja huomautukset on toimitettava asetetussa määräajassa lääninhallitukselle."*

Lääninhallitus pyytää, että kukin osoitekohdassa mainittu kunta toimittaisi kuntaansa koskevat lausunnot kuntajakoesityksestä ja sen johdosta tehdyistä mahdollisista huomautuksista lääninhallitukselle.

Samalla lääninhallitus pyytää liittämään asiakirjoihin myös mahdolliset kuntalaisten alkuperäiset huomautukset.

Valtuustojen edellä mainittuja asioita koskevat lausunnot sekä kuntajakoesitysten johdosta kunnille tehdyt huomautukset pyydetään toimittamaan viimeistään perjantaina 30.5.2008 osoitteella Etelä-Suomen lääninhallitus, PL 150, 13101 Hämeenlinna.

XXXXXXXXXXXXXXXXXX  
XXXXXXXXXXXXXXXXXX

Marja Pietilä  
ylitarkastaja  
p. 071 873 2230  
f. 071 873 2237  
s-posti:marja.pietila(at)laaninhallitus.fi

**Liitteenä** jäljennökset kuntajakoasiakirjoista

**Tiedoksi** Kuntajakolain (1196/1997) 7 §:n 1 momentissa säädetty kuulutus toimitetaan samalla lääninhallituksesta kuhunkin osoitekohdassa mainittuun kuntaan kuuluttavaksi siten kuin kunnalliset kuulutukset kussakin kunnassa julkaistaan.

Birger Jaarlin katu 15, PL 150  
13101 HÄMEENLINNA  
Birger Jaarlin katu 15, PB 150  
13101 TAVASTEUS  
Puh./Tfn 07187 30421, Fax 07187 32145

Ratapihantie 9, PL 110  
00521 HELSINKI  
Bangårdsvägen 9, PB 110  
00521 HELSINGFORS  
Puh./Tfn 07187 30421, Fax 07187 32643

Salpausselänkatu 22, PL 301  
45101 KOUVOLA  
Salpausselänkatu 22, PB 301  
45101 KOUVOLA  
Puh./Tfn 07187 30421, Fax 07187 32761



22.2.2008

ETELÄ-SUOMEN LÄÄNINHALLITUS  
LÄNSSTYRELSEN I SÖDRA FINLANDS LÄN

25. 02. 2008

Kirjaamo/Hämeenlinna

Etelä-Suomen lääninhallitus  
PL 150  
13101 HÄMEENLINNA

Viitaten oheiseen esitykseen koskien Vantaan kaupungin ja Sipoon kunnan (koskee 1.1.2009 alkaen Helsingin kaupunkiin kuuluvaa aluetta) välistä kuntajaon muutosasiaa, sisäasiainministeriö kehottaa Etelä-Suomen lääninhallitusta kuntajakolain (1196/1997) säännösten edellyttämällä tavalla:

- 1) hankkimaan asiasta ko. alueella toimivaltaisen maanmittaustoimiston tai muun kiinteistörekisterinpitäjän lausunnon\*;
- 2) selvittämään kunnasta toiseen siirrettäviksi ehdotettujen alueiden asukasmäärät ja kielisuhteet;
- 3) varaamaan Vantaan kaupungin, Sipoon kunnan ja Helsingin kaupungin asukkaille ja muille, jotka katsovat asian koskevan itseään, tilaisuuden 30 päivän kuluessa tehdä huomautuksensa asian johdosta;
- 4) kehittämään asettamassaan määräajassa Vantaan kaupunkia, Sipoon kuntaa ja Helsingin kaupunkia antamaan lausuntonsa asiasta ja sitä koskevista huomautuksista;
- 5) antamaan oman lausuntonsa siitä, miten muutos vaikuttaisi valtion alue- ja paikallishallintoon sekä Euroopan unionin toiminnassa noudatettaviin aluejakoihin.

Ylitarkastaja

XXXXXXXXXXXXXXXXXXXXX  
XXXXXXXXXXXXXXXXXXXXX  
XXXXXXXXXXXXXXXXXXXXX  
U Suvi Savolainen

\* Lausunto hankitaan yleensä ko. alueella toimivaltaiselta maanmittaustoimistolta. Tonttien ja yleisten alueiden osalta lausunto hankitaan kuitenkin asianomaisen kunnan kiinteistörekisterin pitäjältä. Lausuntoon on liitettävä mahdolliseen muutospäätökseen sisällytettävä luettelo niistä kiinteistöistä ja muista rekisteri-ryksiköistä sekä niiden osista, jotka on ehdotettu siirrettäviksi. Tarpeen mukaan toimitetaan lisäksi kuntien välisen rajan sijainnin osoittava rajaselitelmä. Lausunnon osaksi on myös liitettävä A4-kokoinen yleissilmäyskartta sekä kiinteistörekisterikartan ote, johon siirrettäväksi tarkoitetut alueet on merkitty. Jos lausuntoon liittyy edellä mainittu rajaselitelmä, siinä mainitut rajamerkit on osoitettava kiinteistörekisterikartan otteella. Muuta karttaa voidaan käyttää, jos se on tarkoituksenmukaista asian laajuuden, selkeyden tai muun vastaavan syyn vuoksi. Lausuntoa ei tarvita, jos kysymys on maanmittaustoimiston aloitteesta vireille pannusta esityksestä, ja jos se sisältää kaikki edellä mainitut asiat. Niin ikään maanmittaustoimiston lausuntoa ei tarvita, jos kysymys on kokonaisten kuntien yhdistämisestä sellaisenaan toisiinsa.



22.2.2008

ETELÄ-SUOMEN LÄÄNINHALLITUS LÄNSSTYRELSEN I SÖDRA FINLANDS LÄN
25. 02. 2008
Kirjamo/Hämeenlinna

Länstyrelsen i Södra Finlands län  
PB 150  
13101 TAVASTEUS

Finansministeriet hänvisar till den bifogade framställningen om ändring i kommunindelningen mellan Vanda stad och Sibbo kommun (gäller området som fr.o.m. 1.1.2009 hör till Helsingfors stad) och uppmanar länsstyrelsen i Södra Finlands län att på det sätt som bestämmelserna i kommunindelningsslagen (1196/1997) förutsätter

- 1) inhämta utlåtande\* om framställningen av den behöriga lantmäteribrån i området eller av en annan fastighetsregisterförare;
- 2) klarlägga invånareantalet och språkproportioner på det område som föreslås bli överfört;
- 3) bereda invånare i Vanda stad, Sibbo kommun och Helsingfors stad och andra som anser att ärendet berör dem tillfälle att framställa anmärkningar med anledning av ärendet inom 30 dagar,
- 4) uppmana Vanda stad, Sibbo kommun och Helsingfors stad att avge sitt utlåtande om ärendet och anmärkningarna inom den tid som länsstyrelsen utsatt, och
- 5) avge sitt utlåtande om hur ändringen skulle komma att inverka på statens regional- och lokalförvaltning och på den områdesindelning som iakttas inom Europeiska unionens verksamhet.

Överinspektör

XXXXXXXXXXXXXXXXXXXXX  
XXXXXXXXXXXXXXXXXXXXX  
XXXXXXXXXXXXXXXXXXXXX

U Suvi Sáyolainen

\* Utlåtandet inhämtas i allmänhet av den lantmäteribrån som är behörig i området. För tomternas och allmänna områdenas del inhämtas utlåtandet av den berörda kommunens fastighetsregisterförare. Till utlåtandet ska fogas en förteckning över de i fastighetsregistret ingående registerenheter och delar därav som föreslås bli överförda från en kommun till en annan. Efter behov ska därtill insändas ett förslag till gränsdragning mellan kommunerna. Som en del av utlåtandet bör också fogas en överblickskarta i A4-format samt ett utdrag av fastighetsregisterkartan, där de områdena som föreslås bli överförda är tecknade. Om det ovannämnda förslaget till gränsdragning ingår i utlåtandet, bör de gränsmärkena som nämns i förslaget presenteras genom ett fastighetsregisterutdrag. En annan karta kan användas om det är ändamålsenligt med anledning av omfattningen, klarheten eller något annat skäl. Utlåtandet behövs inte, om lantmäteribrån har gjort framställningen och den innehåller alla ovannämnda saker. Utlåtandet behövs inte heller om kommunindelningen gäller sammanslagning av hela kommuner.

Suvi Savolainen 2.1.08/RS  
SM-2007-3894/Ha-42

SISÄASIAINMINISTERIÖ

KUNTARAJAN MUUTOSHAKEMUS

VM 43/61/2008

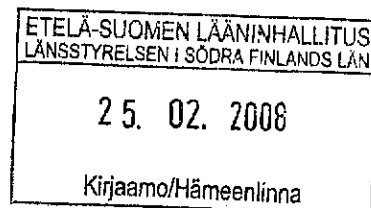
SISÄASIAINMINISTERIÖ  
Kirjaamo  
PL 26 (Kirkkokatu 12)  
00023 VALTIONEUVOSTO

SISÄASIAINMINISTERIÖ

28. 12. 2007

INRIKESMINISTERIET

Ylitarkastaja Suvi Savolainen  
Kuntarajan muutoshakemus



Hakijat; XXXXXXXXXXXXXXXX  
Rajatie X  
01100 Itäsalmi

Kunnat / tila Rnro;  
Sipoo / 753-417-0001-0014-V (2313 m<sup>2</sup>)  
Vantaa / 092-410-0006-0054-S (0293 m<sup>2</sup>)

Muutosesitys ja sen perustelut;

Asumme vanhalla asuinalueella (rintamamiestontteja) jossa tonttien jaot / rajat on määritelty neljäkymmentäluvun loppuvaiheessa. Myöhäisemmässä vaiheessa (n. 50 vuotta sitten) on havaittu tarkistusmittauksien yhteydessä että tonttimme on kahden kunnan alueella ja samoin myös asuinkiinteistömme "halkaisee" kunnan raja.

Tämähän ei ole varmaankaan ollut alkuperäisen suunnitelman mukaista ja anomme nyt täten Sipoon (myöhemmin todennäköisesti Helsingin) ja Vantaan kunnanrajan muuttamisen meidän omistaman Vantaan tontin länsipuoleisen rajan mukaan. Näin tontista tulisi yksi kokonaisuus ja koko talokin olisi saman kunnan (Sipoo → Helsinki) puolella.

Tällä hetkellä asioimme monessakin asiassa kahteen eri kuntaan joka hankaloittaa asiointia ja luo epäselviä tilanteita. Maksamme myös kiinteistöveron kahteen eri kuntaan. Olemme virallisesti kirjoilla Sipoon kuntaan.

Toivomme että tähän muutoshakemukseen suhtaudutaan myönteisesti eri tahojen toimesta!

Olemme käyneet keskustelua / kirjeenvaihtoa Vantaan kaupunginvaltuuston puheenjohtajan Tapani Mäkisen kanssa asiasta ja hän on ilmoituksensa mukaan ollut yhteydessä myös Teihin Ylitarkastaja Suvi Savolainen, joten sen takia tämä hakemus on osoitettu Teille.

Itäsalmissa 27.12.2007

XXXXXXXXXXXXX  
XXXXXXXXXXXXX  
XXXXXXXXXXXXX

XXXXXXXXXXXXXXXXXXXXXXXXXXXX  
XXXXXXXXXXXXXXXXXXXXXXXXXXXX

XXXXXXXXXXXX  
XXXXXXXXXXXX

XXXXXXXXXXXX  
XXXXXXXXXXXX

puh. XXXXXXXXXXXXXXXXXXXXXXXXXXXXXXX  
XXXXXXXXXXXXXXXXXXXX

Liitteet / kopiot;

- päättös kiinteistöverosta 2007 XXX
- päättös kiinteistöverosta 2007 XXX
- karttakopioita 4 kpl + piirros 1 kpl



MAANMITTAUSLAITOS

Uudenmaan maanmittaustoimisto

6.3.2008

Etelä-Suomen lääninhallitus  
PL 150, 13101 Hämeenlinna

lausuntopyyntö 26.2.2008 (ESHL-2008-01978/Ha-42)

Kiinteistön Bygdebo II 92-410-6-54 siirtäminen Vantaan kaupungista Sipoon kuntaan  
(1.1.2009 alkaen Helsingin kaupunkiin)

Vantaan kaupungin (92) Länsisalmen kylän (410) tilaa Bygdebo II 6:54 (kiinteistötunnus 92-410-6-54) on ehdotettu siirrettäväksi Sipoon kuntaan. Koska ko. osa Sipoon kuntaa on päätetty siirrettäväksi Helsingin kaupunkiin 1.1.2009 alkaen, tarkoittaa ehdotettu siirto sitä, että em. tila siirrettäisiin suoraan Helsingin kaupunkiin.

Ehdotusta on perusteltu tarkoituksenmukaisuudella; yhtenä rakennuspaikkana käytettävä kahden tilan muodostama kokonaisuus sijaitsee kahden kunnan alueella siten, että kunnanraja halkaisee vakituisena asuntona käytetyn omakotitalon.

Maanmittaustoimisto on todennut esitetyn perustelun paikkaansa pitävyyden.

Em. omakotitalo on VTJ:ssä merkitty sijaitsevaksi Sipoon puoleisella osalla rakennuspaikkaa eli kiinteistön Bygdebo 753-417-1-14 alueella. VTJ:n mukaan kuntasiirron kohteena oleva tila Bygdebo II 6:54 on rakentamaton.

Maanmittaustoimisto toteaa, että ehdotuksessa tarkoitettun tilan Bygdebo II 6:54 siirtäminen Helsingin kaupunkiin 1.1.2009 eli samalla kuin tietyt alueet Sipoon kunnasta (mm. tila Bygdebo 1:14) ja tietyt alueet Vantaan kaupungista siirretään Helsingin kaupunkiin, on teknisesti täysin ongelmaton. Lopputuloskin on rekisterinpidon näkökulmasta tarkoituksenmukainen ja itse asiassa johtaa rekisteriteknisesti nykyistä selvempään tilanteeseen, varsinkin jos em. kaksi tilaa yhdistettäisiin yhdeksi tilaksi kuntasiirron toteuttamisen jälkeen. Yhdistäminen olisi silloin mahdollista tehdä omistajien hakemuksesta.

Em. johdosta maanmittaustoimistolla ei ole rekisterinpidollisesta tai muustakaan maanmittaustoimiston toimialan näkökulmasta mitään huomautettavaa ehdotukseen. Maanmittaustoimiston näkökulmasta ehdotus on toteuttamiskelpoinen.

Helsingissä 6.3.2008

XXXXXXXXXXXXXXXXXXXXXXXXXXXX  
XXXXXXXXXXXXXXXXXXXXXXXXXXXX

Mauri Asmundela  
paikkatietopäällikkö  
puh. 0205 41 5115  
mauri.asmundela@maanmittauslaitos.fi

LIITE tuloste kiinteistörekisterikartasta (A4, 1:1000)

LANTMÄTERIVERKET  
Nylands lantmäteribrå

6.3.2008

Länsstyrelsen i Södra Finlands län  
PB 150, 13101 Tavastehus

begäran om utlåtande den 26.2.2008 (ESLH-2008-01978/Ha-42)

Överföring av fastigheten Bygdebo II 92-410-6-54 från Vanda stad till Sibbo kommun (från och med 1.1.2009 till Helsingfors stad)

Det har föreslagits att lägenheten Bygdebo II 6:54 (fastighetsbeteckning 92-410-6-54) i Västersundom by (410) i Vanda stad (92) överförs till Sibbo kommun. Eftersom den ifrågavarande delen av Sibbo kommun har beslutats att överföras till Helsingfors stad från och med den 1.1.2009 betyder förslaget om överföring att den ovannämnda lägenheten skulle överföras direkt till Helsingfors stad.

Förslaget har motiverats med ändamålsenlighet; helheten, som består av två lägenheter och som används som en byggplats, ligger på gränsen mellan två kommuner så att kommungränsen går igenom ett egnahemshus som används som stadigvarande bostad.

Lantmäteriverket har konstaterat att den framförda motiveringen stämmer.

Det ovan nämnda egnahemshuset har i BDS antecknats att ligga på den sida av byggplatsen som hör till Sibbo dvs. på området som hör till fastigheten Bygdebo 753-417-1-14. Enligt BDS är lägenheten Bygdebo II 6:54, som är föremål för kommunöverföringen, obebyggd.

Lantmäteriverket konstaterar att det är tekniskt helt problemfritt att överföra lägenheten Bygdebo II 6:54, som avses i förslaget, till Helsingfors stad den 1.1.2009, dvs. samtidigt när vissa områden från Sibbo kommun (bland annat lägenheten Bygdebo 1:14) och vissa områden från Vanda stad överförs till Helsingfors stad. Ur registerföringens synvinkel är även slutresultatet ändamålsenligt och leder i själva verket till att situationen är registertekniskt tydligare än nu, i synnerhet om de två lägenheterna som nämnts ovan sammanslås till en lägenhet efter att kommunöverföringen genomförs. Sammanslagningen kunde då göras på ägarnas ansökan.

På grund av det ovan nämnda har lantmäteribrå inte något att anmärka mot förslaget i fråga om registerföring eller något annat som gäller lantmäteribråns verksamhetsområde. Ur lantmäteribråns synvinkel är förslaget genomförbart.

I Helsingfors den 6.3.2008

Mauri Asmundela  
chef för geografisk  
information  
tfn 0205 41 5115  
mauri.asmundela@maanmittauslaitos.fi

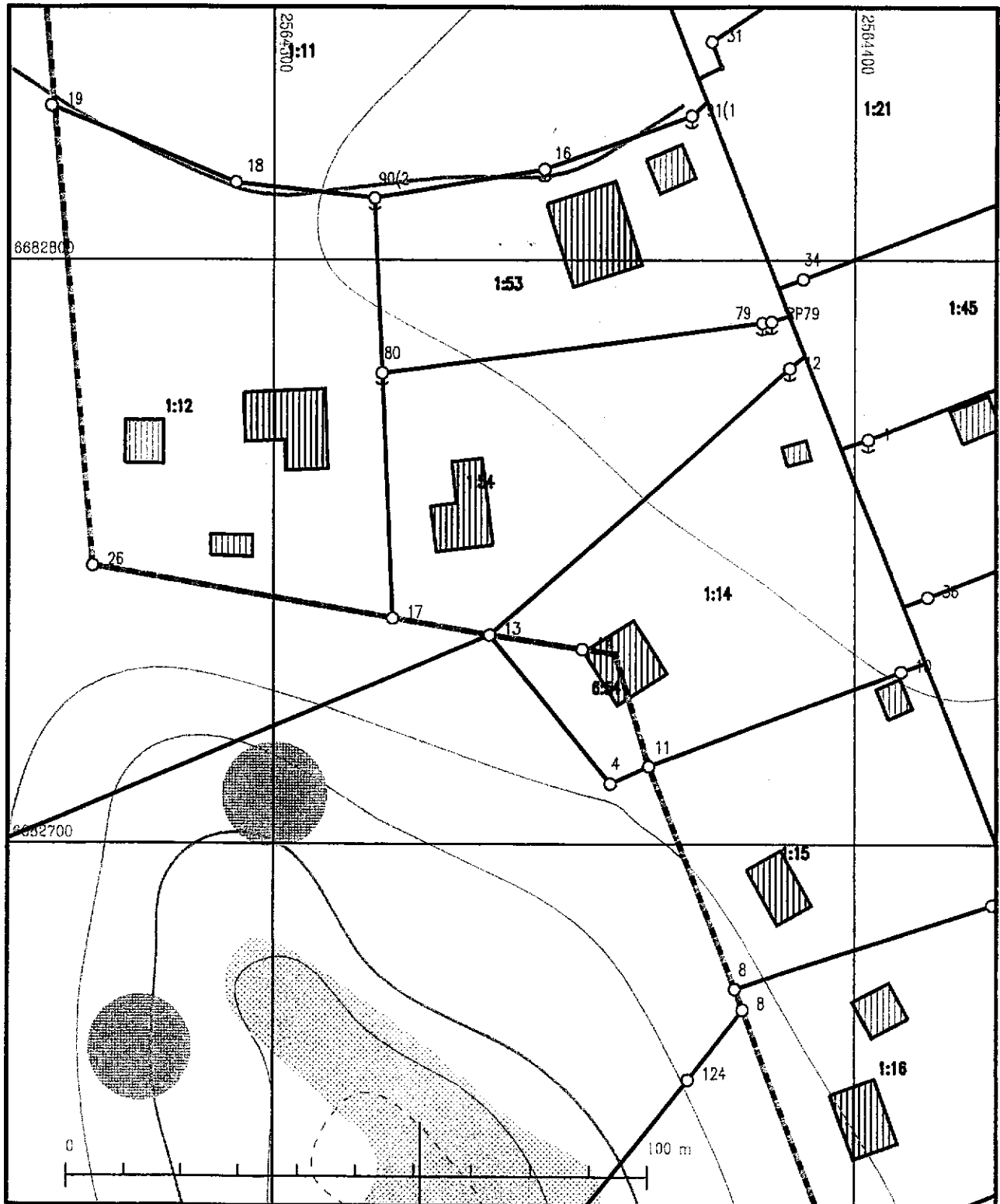
BILAGA utskrift av fastighetsregisterkartan (A4, 1: 1 000)



KARTTATULOSTE  
204307A4  
92-410-6-54 Bygdebo II

2008-03-06

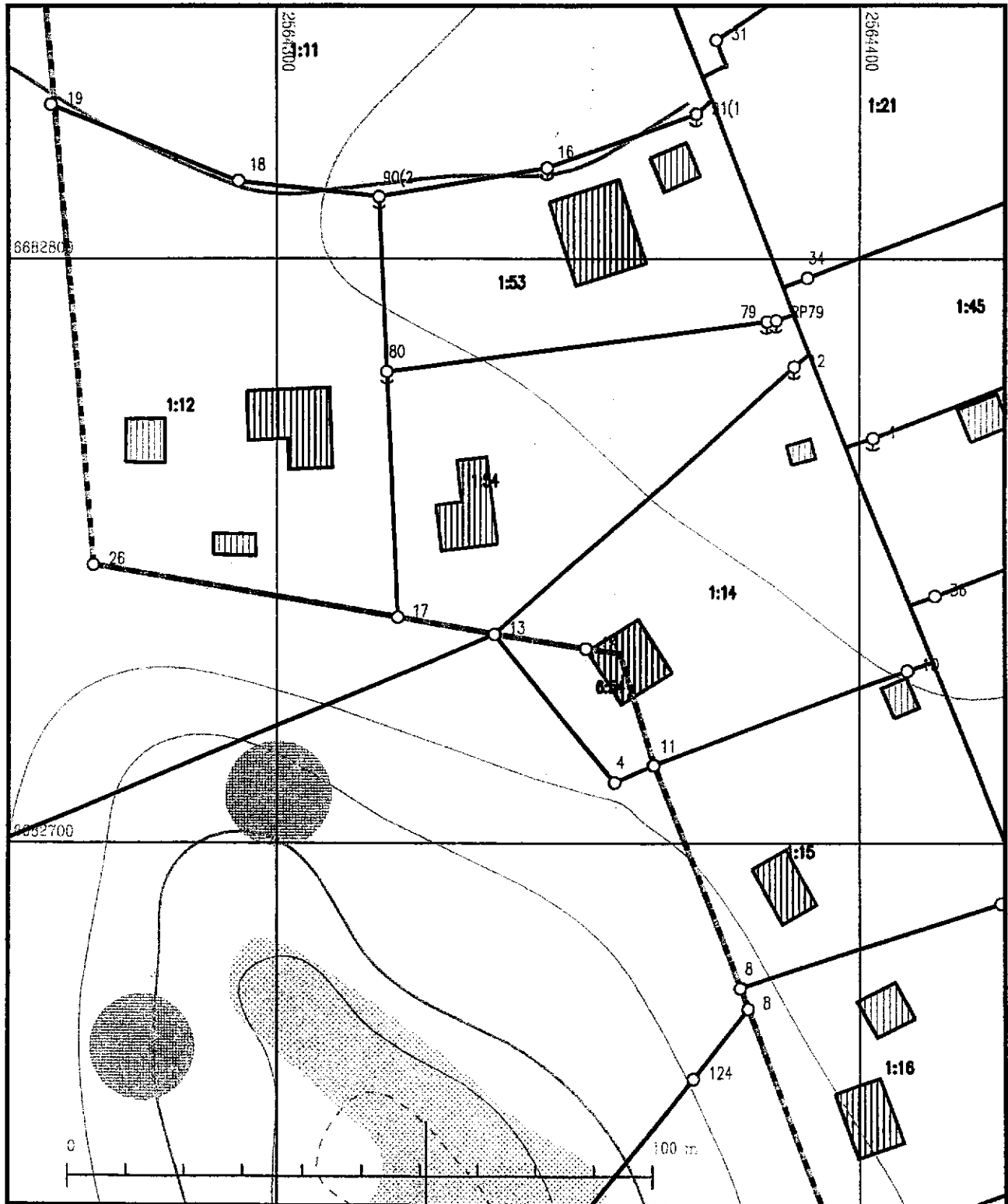
**MAANMITTAUSLAITOS**  
**LANTMÄTERIVERKET**



Kartan sijaintitiedoissa voi olla epätarkkuuksia. Kiinteistön tarkka alueellinen ulottuvuus selvää toimitusasiakirjoista ja maastosta.

Mittakaava 1:1000



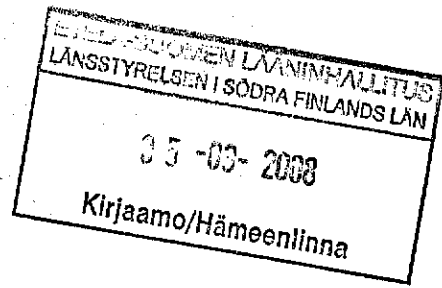


Lösesupplifterna på kartan kan vara otillförlitliga. Fastighetens exakta områdesvisa omfattning framgår ur förrättningshandlingarna och i terrängen.

Skala 1:1000

PORVOON MAISTRAATTI  
PL 233, 06101 PORVOO

Porvoo 4.3.2008



ETELÄ-SUOMEN LÄÄNINHALLITUS  
PL 150, 13101 HÄMEENLINNA

Viite: Lausuntopyyntöne 27.2.2008/ESLH-2008-01978/Ha-42

Yllämainitussa lausuntopyynnössä on pyydetty Porvoo maistraatilta lausuntoa maistraatin virka-alueen osalta kunnasta toiseen siirrettäviksi ehdotetun alueen asukasmäärästä ja kielisuhteista.

Liitteenä olevien asiakirjojen mukaan on kysymys Sipoon kunnan alueella olevasta kiinteistöstä Bygdebo RN:o 1:14 (kiinteistötunnus 753-417-1-14). Väestötietojärjestelmässä olevan merkinnän mukaan em. kiinteistöllä sijaitsevassa rakennuksessa asuu kaksi henkilöä, eli XXX ja XXXXXXX, joista toisen äidinkieleksi on väestötietojärjestelmään merkitty ruotsi ja toisen äidinkieleksi suomi.

XXXXXXXXXXXXXXXXXXXXXXXXXXXX  
XXXXXXXXXXXXXXXXXXXXXXXXXXXX  
XXXXXXXXXXXXXXXXXXXXXXXXXXXX

Eeva Liisa Sukula  
Porvoon maistraatin päällikkö  
p. 071 87 31400

MAGISTRATEN I BORGÅ  
PB 233, 06101 BORGÅ

Borgå 4.3.2008

LÄNSSTYRELSEN I SÖDRA FINLAND  
PB 150, 13101 TAVASTEHEUS

Referens: Er begäran om utlåtande 27.2.2008/ESLH-2008-01978/Ha-42

I ovannämnda begäran om utlåtande begärs Magistraten i Borgå ge sitt utlåtande, beträffande magistratens tjänsteområde, över invånarmängd och språkförhållande på det område, som enligt förslaget skulle flyttas från en kommun till en annan.

Enligt bifogade dokument är det frågan om fastigheten Bygdebo RN:r 1:14 (fastighetsbeteckning 753-417-1-14) belägen i Sibbo kommun. Enligt anteckning i befolkningsdatasystemet bor två personer, XX och XXXXXXXX i byggnaden belägen på denna fastighet. För den ena personen har svenska och för den andra personen finska antecknats som modersmål i befolkningsdatasystemet.

XXXXXXXXXXXXXXXXXXXXX  
XXXXXXXXXXXXXXXXXXXXX  
XXXXXXXXXXXXXXXXXXXXX  
XXXXXXXXXXXXXXXXXXXXX

Eeva Liisa Sukula  
Chef för magistraten i Borgå  
tfn. 071 87 31400